



***Rapport annuel
2005 - 2006***



Table des matières

Le mot du président du conseil d'administration et de la directrice générale	3
Présentation du collège Lionel-Groulx	4
Les grands dossiers de l'année 2005-2006	4
L'an deux du Plan stratégique de développement 2004-2009	5 à 9
La réussite scolaire (tableaux)	6-7
Hommage à nos élèves	10-11
Les enseignantes et les enseignants s'illustrent	12
Les Nordiques	13
Les effectifs scolaires 2005-2006	14-15
Finances	16-17
Les instances	18

L'utilisation du genre masculin dans ce document sert uniquement à alléger le texte et désigne autant les hommes que les femmes.

Le *Rapport annuel 2005-2006* a été produit par le Services des communications du collège Lionel-Groulx.

Conception et mise en page : Geneviève Foucault

Le mot du président et de la directrice générale

Madame Michelle Courchesne
Ministre de l'Éducation, du Loisir et du Sport

Madame la Ministre,

Profondément enraciné dans sa communauté, le collège Lionel-Groulx vit au rythme de la croissance sociodémographique et économique de la population des Basses-Laurentides. Conséquemment, depuis plusieurs années, la clientèle du Collège augmente sans cesse car celui-ci est situé au cœur des trois MRC (Thérèse-De Blainville, Deux-Montagnes et Mirabel) qui connaissent une des plus fortes expansions démographiques au Québec. La population de ces trois MRC représente 54 % de la population des Laurentides. Pour l'heure, la direction et le personnel de notre institution ainsi que nos partenaires régionaux sont résolument orientés vers le développement de solutions qui permettront au Collège d'accueillir plus de jeunes, à l'enseignement supérieur. La population formule des attentes à cet égard et il est de notre devoir de soutenir le développement régional en trouvant avec tous nos partenaires, y incluant le ministère de l'Éducation, du Loisir et du Sport, des solutions créatrices à cette situation.

Le Collège apporte son soutien au développement régional par sa présence auprès de plusieurs instances ou lieux de concertations afin de mieux desservir nos étudiantes et étudiants ainsi que notre région. Nous portons plusieurs projets avec des partenaires, ce qui fait de notre institution un milieu fertile à l'entrepreneuriat. Tel que vous pourrez le constater dans les pages suivantes, les initiatives qui nous ont permis de développer de nouvelles activités favorisant la réussite éducative de nos élèves, d'actualiser des programmes de formation et de maintenir l'équilibre budgétaire ont été le fruit de la volonté de personnes qui ont à cœur de mettre de l'avant des idées novatrices.

Au cours de l'année 2005-2006, le personnel et le conseil d'administration du Collège se sont mobilisés sur d'importants dossiers reliés à notre mission et au Plan stratégique de développement du collège Lionel-Groulx 2004-2009. Au terme de cette deuxième année, nous vous présentons dans ce rapport annuel les principales réalisations de l'année 2005-2006 reliées aux orientations du plan stratégique de développement.

Veillez agréer, Madame la Ministre, l'assurance de notre très haute considération.

Le président du conseil d'administration,



Jean-François Boily

La directrice générale,



Monique Laurin



Présentation du collège Lionel-Groulx

Créé en 1967, le collège Lionel-Groulx poursuit la tradition d'un enseignement supérieur de qualité dans la région des Laurentides; un précieux héritage qui lui fut transmis par le Séminaire de Sainte-Thérèse. Dépassant toutes les prévisions d'augmentation d'effectifs scolaires, il relève actuellement le défi de sa croissance prévue jusqu'en 2010. À l'automne 2005, il accueillait près de 4 000 élèves à l'enseignement régulier dans ses trente-deux programmes, profils et voies de spécialisation d'études préuniversitaires et techniques, conduisant au diplôme d'études collégiales. Ses créneaux d'excellence de formation se situent dans le domaine des arts, des sciences et des technologies. La Direction de la formation continue offre, pour sa part, cours et activités à environ 2 000 étudiantes et étudiants et une gamme de services aux entreprises. Le Centre d'innovation en microélectronique du Québec, centre collégial de transfert technologique constitué par le collège Lionel-Groulx, offre aux entreprises son expertise en recherche et développement en microélectronique.

Les grands dossiers de l'année 2005-2006

Consultez les pages suivantes pour connaître tous les détails de ces grands dossiers.

Pédagogie

Le taux global de réussite des cours des élèves du collège Lionel-Groulx se situe à 83,4 %. Ils obtiennent aussi un très bon résultat à l'Épreuve uniforme de français, soit une moyenne de 89 % pour l'Épreuve de décembre et celle de mai. Pour favoriser l'accès des jeunes à l'enseignement supérieur, de nouvelles ententes interordres ont été conclues. Le Collège a accentué la promotion des carrières scientifiques et techniques.

Environnement

Plusieurs actions ont été menées pour réduire la consommation d'électricité et de gaz naturel et pour diminuer l'émanation de gaz à effet de serre de façon substantielle.

Pôle universitaire

Pour accroître l'accessibilité de la population à l'enseignement supérieur, la Ville de Sainte-Thérèse, la Société de développement économique Thérèse-De Blainville et le collège Lionel-Groulx, ont institué le Pôle universitaire des Basses-Laurentides. Il dessert une

population de quelque 250 000 habitants dans un secteur des Laurentides qui connaît une des plus importantes croissances démographiques au Québec.

Sports et services aux élèves

La gamme de services offerts aux élèves s'est enrichie de projets favorisant leur implication dans la communauté, la réussite éducative et la réussite sportive. Notons aussi que la grande famille des Nordiques s'est agrandie suite à la création de trois nouvelles équipes sportives. De plus, une équipe de football et une équipe de volleyball AAA seront bientôt mises en place.

Formation continue et Services aux entreprises

Encore cette année, de nouveaux produits ont été lancés à la Formation continue avec la collaboration de partenaires tels que le Cirque du Soleil, Entourage (Bell), des centres locaux d'emploi, le Centre de santé et de services sociaux des Laurentides et la Chambre de commerce et d'industrie Saint-Eustache/Deux-Montagnes/Sainte-Marthe-sur-le-Lac.

L'an deux du Plan stratégique de développement 2004-2009

Les faits saillants des actions spécifiquement menées en 2005-2006 dans le cadre du Plan stratégique de développement sont présentés dans ce premier volet du rapport annuel. Les actions réalisées en cours d'année étaient rattachées aux orientations du Plan stratégique de développement.

Orientation 1

Créer des conditions favorables pour faire du Collège un milieu de vie épanouissant pour toute la communauté collégiale.

Pour favoriser les échanges entre la direction et le personnel, la direction générale rencontre annuellement le personnel de tous les services. En outre, des conférences, des présentations et des activités sociales ont favorisé les échanges et la vitalité du climat organisationnel : accueil du personnel à chaque session, le Défi mieux-être, la Semaine de l'environnement, la présentation du budget du Collège, les activités du comité social, etc.

D'autre part, pour mieux cerner les attentes des élèves et pour accroître les lieux d'échange et de communication avec eux, cinq nouveaux comités concernant la vie étudiante ont été mis en place.

Orientation 2

Développer et diversifier une offre de programmes de formation et de services pertinents, cohérents et de qualité, répondant aux besoins des jeunes et des adultes et à ceux du marché du travail.

Pour faciliter le passage de nos élèves de *Techniques de la documentation* entre les deux ordres d'enseignement supérieur (cégep-université), de nouvelles ententes ont été conclues cette année avec l'Université Laval et l'Université de Moncton.

Les cours de formation générale (français, anglais,

philosophie, éducation physique) à l'intérieur des programmes *Gestion et exploitation d'entreprise agricole* et *Technologie de la production horticole et de l'environnement* ont été adaptés à la réalité de ces programmes afin de faciliter l'accès des jeunes à l'enseignement supérieur. Ces programmes en agriculture avec tronc commun sont offerts sur 17 mois continus pour suivre en temps réel les cycles de production végétale et animale.

Les élèves du Département de langues ont maintenant accès à un tout nouveau laboratoire à la fine pointe de la technologie. Cette première phase des travaux de restauration des laboratoires du Département de langues représente un investissement de près de 120 000 \$.

Le Collège est fier de l'évaluation reçue de la Commission d'évaluation de l'enseignement collégial pour le programme *Techniques professionnelles de musique et chanson*. Le programme se distingue par l'originalité de ses orientations et par l'engagement et l'expérience professionnelle du personnel du Département de musique.

Les échanges culturels de nos élèves en *Sciences, lettres et arts* se sont poursuivis avec l'Instituto Leonardo Da Vinci à Potenza, en Italie. Des élèves en biologie ont effectué un stage à l'École de la mer, aux Escoumins. Alors que le personnel enseignant d'anthropologie et de biologie organisent un voyage au Costa Rica pour leurs élèves, le personnel du Département d'arts plastiques a amené ses élèves à New York.

À la Formation continue, les attestations d'études

Promotion des carrières scientifiques et technologiques

- Entente d'harmonisation DEP-DEC en Technologies du génie électrique avec le Centre de formation professionnelle Les Riverains de la Commission scolaire des Affluents.
- Participation à la Table de concertation en éducation aérospatiale des Laurentides pour la promotion des carrières en aérospatiale.
- Participation au premier Salon carrière aérospatiale.
- Participation au concours « Chapeau, les filles! ».
- Visites d'entreprises régionales dans le cadre des programmes de formation technique.
- Participation aux Olympiades québécoises de la formation professionnelle et technique.
- Information scolaire dans les écoles secondaires et dans les centres de formation professionnelle.

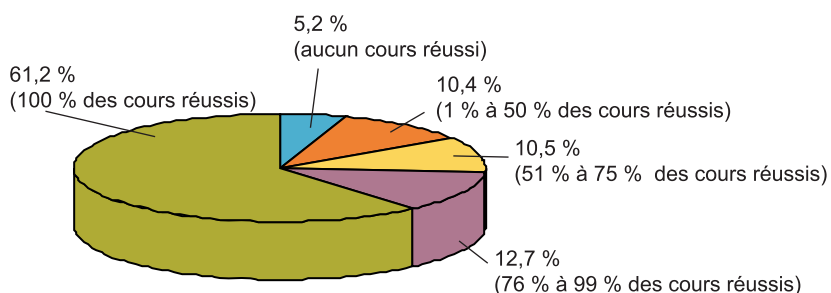
collégiales (AEC) en Sécurité réseaux informatiques et en Finance et comptabilité informatisée ont été mises en œuvre et l'AEC en Téléphonie IP et le programme en Gréage ont été développés. Les principaux partenaires à la mise en œuvre de ces programmes sont le Cirque du Soleil, Entourage (Bell), la Chambre de commerce et d'industrie Saint-Eustache/Deux-Montagnes/Sainte-Marthe-sur-le-Lac, des centres locaux d'emploi et le Centre de santé et de services sociaux des Laurentides.

Le Collège a participé à l'élaboration d'un projet régional de reconnaissance des acquis et des compétences, parrainé par la Direction régionale du ministère de l'Éducation, du Loisir et du Sport (MELS).

Une expérimentation d'un programme d'accueil aux études supérieures (PATES) a été menée par la Direction des études, pour le MELS. Cette étude a été suffisamment concluante pour inspirer une proposition de modification au Règlement sur le régime des études

La réussite scolaire

Taux de réussite des cours au 1^{er} trimestre
(nouveaux inscrits - automne 2005)



collégiales.

Dans la foulée d'une entente entre le MELS et la Fédération autonome du collégial (FAC), la Direction des études a établi avec le personnel enseignant une procédure sur la reconnaissance du temps de travail.

Le Collège, avec ses partenaires (Ville de Sainte-Thérèse et Société de développement économique Thérèse-de-Blainville), a constitué le Pôle universitaire des Basses-Laurentides composé de l'Université Laval, l'Université de Sherbrooke et du Conservatoire des arts et métiers, à Paris (CNAM). Ce partenariat a permis d'offrir, dans les locaux du Collège, des formations en ressources humaines, en informatique et en environnement.

Orientation 3

Favoriser la réussite éducative du plus grand nombre de jeunes et d'adultes jusqu'à l'obtention d'une qualification reconnue et certifiée.

Le taux global de réussite des cours à l'enseignement régulier se situe à 83,4 %.

L'actualisation du Plan institutionnel de réussite et de

diplomation 2004-2009 a donné lieu à la création de projets associant la réussite scolaire et éducative à la réussite sportive ou sociale. Le Programme de soutien à la réussite éducative a été implanté pour assurer la réussite éducative des élèves-athlètes. L'utilisation de mesures d'encadrement a démontré son efficacité car les élèves-athlètes obtiennent de très bons résultats scolaires. Pour sa part, le Programme de reconnaissance de l'engagement étudiant permet aux élèves du Collège d'acquérir des habiletés complémentaires à leur formation scolaire, par leur implication dans la communauté (loisir, culture, sport, science, social, etc.) Une mention est ajoutée au relevé de notes de l'élève si les critères de réussite scolaire ont été respectés.

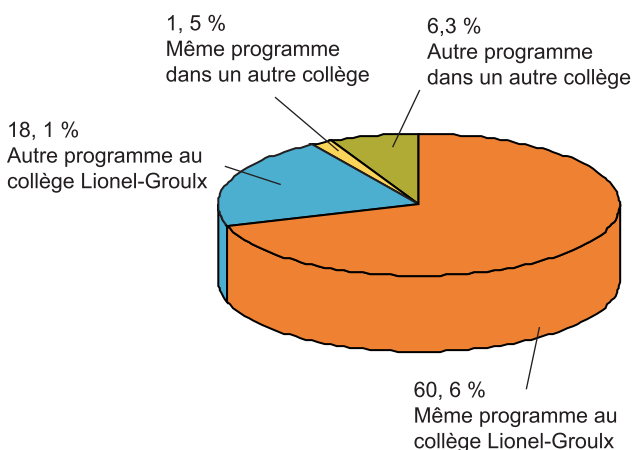
À la Formation continue, le personnel a été formé à la réalité québécoise de l'immigration pour mieux répondre aux besoins de cette clientèle.

Orientation 4

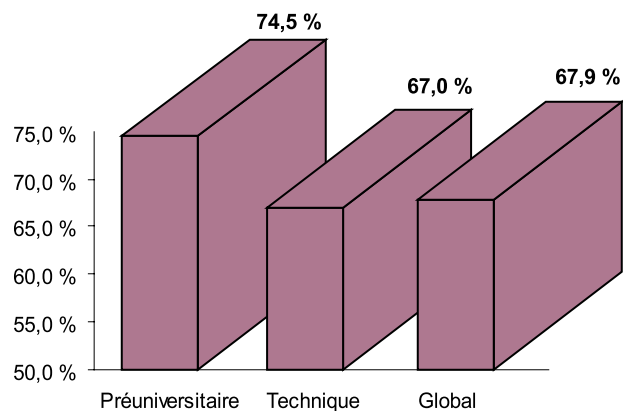
Favoriser le développement des compétences et l'épanouissement des membres du personnel.

Des efforts ont été consentis pour accroître les compétences du personnel, gestionnaires ou employés,

Taux de réinscription au 3^e trimestre : 86,5 %



Taux d'obtention du diplôme



tant par des rencontres interservices que des séances d'information et des ateliers.

Dans le cadre de l'application de la Politique de gestion des ressources humaines, des travaux ont été effectués pour planifier un programme intégré de santé au travail des employés en collaboration avec des firmes spécialisées de même que pour expérimenter de nouvelles mesures de soutien. Les actions planifiées se sont poursuivies dans l'application du programme d'accès à l'égalité en emploi.

Des mesures d'accueil, d'intégration et d'accompagnement ont été développées de même que les outils favorisant l'accueil et l'intégration du nouveau personnel.

La bibliothèque du Collège, plus que centenaire, est un véritable trésor culturel régional et possède des outils informatiques performants de recherche. À l'aide du nouveau logiciel de consultation, Manitou, les élèves peuvent repérer, via Internet, une variété d'ouvrages sur support informatique.

Orientation 5

Contribuer à la mise en œuvre d'une forte dynamique institutionnelle centrée sur l'élève

A- en mobilisant le personnel

La Direction des ressources humaines a révisé et mis à jour la réglementation pour tenir compte des besoins changeants et pour assurer la qualité de vie au travail notamment en rapport avec les conditions de vie, le stationnement, etc.

La Formation continue s'est dotée d'un Guide de gestion des programmes d'études établissant le cadre et les orientations de gestion de ses programmes de formation.

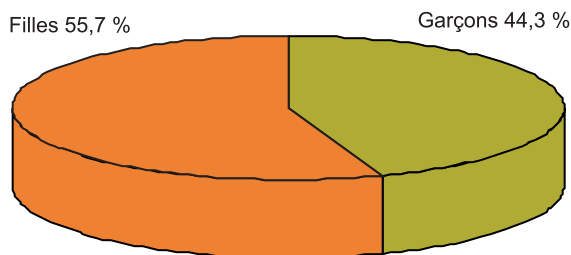
Une collaboration interservice a été établie pour promouvoir les programmes et services du Collège. Les efforts de promotion ont été axés sur les programmes d'études techniques.

La restauration des bâtiments, s'élevant à 1 405 052 \$, a contribué à améliorer la qualité de vie et d'études au Collège.

B- en utilisant de manière efficiente les ressources financières, matérielles et informationnelles pour réaliser la mission du collège Lionel-Groulx

En matière d'environnement, le Collège a fait l'acquisition d'un compacteur à déchets qui permet de réduire l'émanation de gaz à effet de serre (GES), de plus de 15 tonnes, tout en diminuant les coûts de fonctionnement. L'acquisition d'une presse à ballot permet la récupération de 15 tonnes de carton et de 18 tonnes de papier par année. De plus, un investissement de 1 230 913 \$ a été autorisé pour l'implantation de 27 mesures d'efficacité énergétique applicables aux bâtiments. Ces mesures permettront une économie d'énergie de 2 145 829 kWh et une diminution des gaz à effet de serre (GES) de 476 tonnes par année. La diminution de 12 % prévue sur la consommation totale en kWh représente une économie

Répartition de la population étudiante selon le sexe (enseignement régulier)



budgétaire annuelle de 237 945 \$ ce qui équivaut à 26 % de la facture pour l'année 2004-2005.

Afin d'accroître la sécurité des personnes et des lieux, un nouveau système de serrure a été mis en place et le système de surveillance par caméra a été modernisé. Dans le cadre du projet de la révision de la codification des locaux et des usages des locaux, plus de 2 593 locaux ont été répertoriés.

Pour optimiser l'efficacité de certaines opérations, la Direction de l'informatique et des technologies de l'information et des communications (DITIC) a examiné des outils informatiques à partir de la plate-forme Cobra. En cours d'année, la DITIC a mis en fonction l'application PAIE.NET et a sensibilisé l'équipe de gestion du Collège au concept des coûts de propriété et aux meilleures pratiques de gestion d'un parc informatique. Un groupe de travail s'est penché sur le projet de fusion de l'ensemble des réseaux du Collège prévue pour l'automne 2008. Les règles de navigation du futur site Internet du Collège ainsi que les rôles et responsabilités des divers intervenants ont été établies. Des sites ont été élaborés pour promouvoir des services offerts par la Vie étudiante.

Orientation 6

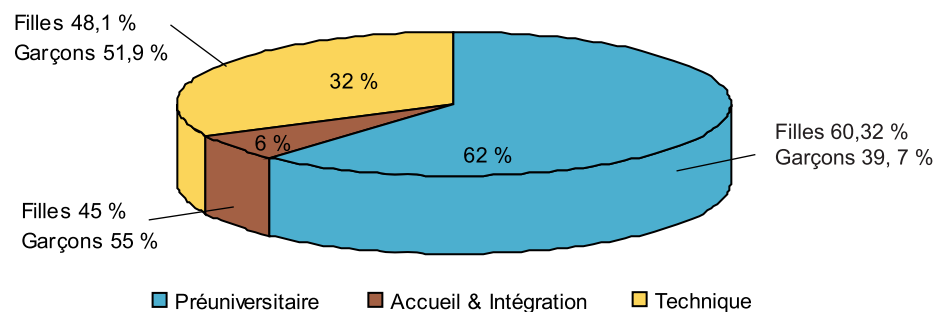
Participer activement, dans le cadre de notre mission, au développement local, régional, national et international

Étroitement lié au développement régional et siégeant aux nombreuses instances régionales dans les secteurs de la santé, de l'éducation, des sports, de la culture, etc., le Collège, à la demande de partenaires et de décideurs de la région, a considéré un projet d'implantation d'un point de service à Saint-Eustache, pour la Formation continue.

Le Centre d'innovation en microélectronique du Québec et la Formation continue ont fait la promotion du Service aux entreprises du Collège, au Forum NetWorking de l'entreprise Cisco.

En partenariat avec la Ville de Sainte-Thérèse et l'Association québécoise des sports en fauteuils roulants (AQSFR), l'organisation de l'événement sportif AQSFR 2006 s'est tenue au collège Lionel-Groulx.

Répartition de la population étudiante selon les secteurs de formation (enseignement régulier)



Hommage à nos élèves

Les médaillés du Gala d'excellence 2005-2006



La Médaille du Lieutenant-gouverneur a été accordée à Zoé Pépin-Aller, étudiante en *Sciences humaines*, profil « Gestion des organisations »

Olympiades québécoises de la formation professionnelle et technique

Médaille de bronze, catégorie électronique : Marc Brault, étudiant en *Technologie de conception électronique*

Finale nationale de Cégeps en spectacle

Alexandra Dumont, étudiante en *Arts et lettres*, profil « Interprétation théâtrale » et Patrick Tremblay, étudiant en *Techniques professionnelles de musique et chanson*, profil « Interprétation en musique populaire »

Génies en herbe

Titre de l'équipe de l'année à l'équipe du Collège

Prix d'écriture dramatique de l'Égrégore

Sarah Berthiaume-Tousignant, étudiante en *Interprétation théâtrale*

Concours littéraire Critère

Premier prix, Simon Boulerice, étudiant en *Interprétation théâtrale*



Les Médailles de l'Assemblée nationale ont été accordées à Louis-Philippe David, étudiant en *Sciences de la nature* et Pierre-Luc Duval, étudiant en *Sciences de la nature*

Championnat intercollégial d'échecs

Premier prix (ex aequo), section débutant : François Tardif -Drolet, étudiant en *Sciences de la nature*

Sélection au stage du Carrefour international de la presse universitaire francophone

Pascale Champagne-Rousseau, étudiante en *Arts et lettres*, profil « Lettres »

Sélection à la Super Expo-sciences et bourse de l'Université de Sherbrooke

Charles Pearson, étudiant en *Sciences de la nature* et Carlo Santa-Maria-Bouvier, étudiant en *Sciences de la nature*

Concours « Chapeau, les filles! »

Lauréate : Véronique Laurence-Gendron, étudiante en *Techniques de la logistique du transport*

Les enseignantes et les enseignants s'illustrent

Quelques-unes des nombreuses réalisations de notre personnel enseignant.

Luc Beaugrand, enseignant en *Techniques professionnelles de musique et chanson* et pianiste, a lancé l'album-disque « Sospiro ».

Andrée Dumouchel et Andréanne Dubois, toutes deux enseignantes en Éducation physique ont publié le livre « Mouvement-relaxation : pour apprendre à gérer son stress ».

Agnès Grimaud, enseignante au Département de français, a fait paraître le matériel didactique interactif « Parcours guidé : pour mieux s'accorder! ».

Jacky-Georges Lafargue, enseignant en *Arts plastiques*,

a présenté son film « FILum Portraits : attitude d'artistes 1991-2006 » à l'exposition en arts visuels de la Maison de la culture de Notre-Dame-de-Grâce.

Des enseignants et techniciens en *Arts plastiques* ont fait une exposition d'œuvres variées (peinture, sculptures, installations, vidéos, textes et photos) du nom de Sortie 173H à la Maison Lachaine.

Bertrand Rainville Pitt, enseignant en *Arts plastiques*, a présenté l'œuvre vidéo « Rémanences » au festival Vidéoformes 2006 en France.

L'installation sonore « Vertige-verticale » de Réal Patry, enseignant en *Arts plastiques*, était présentée au Centre d'exposition Art contemporain Circa.



Le premier diplôme honorifique du collège Lionel-Groulx a été décerné à Monsieur Élie Fallu pour sa contribution à la réalisation de la mission du Collège.

Les Nordiques

Les équipes sportives, les Nordiques, ont remporté six bannières de championnat et cinq bannières pour l'esprit sportif.

Trois nouvelles équipes sportives

Basketball juvénile AA féminin
Hockey cosom A masculin
Hockey sur glace AA féminin

Football

Le projet d'une équipe de football Nordiques, au collège Lionel-Groulx, a véritablement pris forme en 2005-2006.



Les effectifs scolaires 2005-2006

Enseignement régulier - automne 2005	
Programmes d'études préuniversitaires	Nombre d'élèves
Sciences de la nature (200.B0)	521
Sciences humaines avec math. (300.A1)	123
Sciences humaines, profil gestion (300.A2)	222
Sciences humaines, profil général (300.XX)	931
Sciences humaines et musique (300.21)	8
Arts et lettres, communication et cinéma (500.25)	145
Arts et lettres, lettres (500.45)	44
Arts et lettres, langues (500.55)	55
Arts et lettres, arts d'interprétation (500.65)	112
Musique (501.A0)	23
Arts et lettres et musique (500.11)	1
Arts plastiques (510.A0)	214
Sciences, Lettres et Arts (700.A0)	41
Sous-total	2440
Programmes d'études techniques	Nombre d'élèves
Techniques de santé animale (145.A0)	139
Gestion et exploitation d'entreprise agricole (152.A0)	5
Technologie de la production horticole et de l'environnement (153.B0)	22
Techniques de production manufacturière (Génie industriel) (235.A0)	21
Technologie de l'électronique: option télécommunication et ordinateur (243.11)	43
Technologie des systèmes ordonnés (243.15)	41
Technologie de conception électronique (243.16)	26
Techniques de la documentation (393.A0)	59
Techniques de la logistique du transport (410.A0)	70
Techniques administratives	20
Techniques de comptabilité et de gestion (410.B0)	93
Gestion de commerces (410.D0)	197
Techniques de bureautique : Coordination du travail de bureau (412.AA)	26
Techniques de l'informatique : Informatique de gestion (420.AA)	143
Techniques de l'informatique : Informatique industrielle (420.AB)	24
Techniques professionnelles de musique et chanson : Interprétation (551.A1)	101
Techniques professionnelles de musique : Théâtre musical (551.A2)	51
Techniques professionnelles de musique et chanson : Composition et arrangement (551.AA)	11
Théâtre : Production et gestion de scène (561.A0)	121
Interprétation théâtrale (561.C0)	58
Sous-total	1271
Accueil et intégration	244
Total	3955

Formation continue		
	Inscriptions	Heures
Formation aux individus		
Formation aux individus à temps partiel de soir		
Formations créditées subventionnées MELS (AEC soir)	1178	3750
Formations créditées ou pas, autofinancées ou subventionnées Emploi-Québec	1153	3046
Formation aux individus à temps plein de jour		
Formations créditées subventionnées MELS ou subventionnées Emploi-Québec (AEC de jour)	2228	8955
Formation en entreprise		
Formations créditées ou pas et autofinancées en entreprise	355	1180
Ateliers et conférences		
Ateliers et conférences	1229	

Répartition des membres du personnel par catégories d'emploi au 30 juin 2005	
Personnel enseignant (incluant les chargés de cours)	446
Personnel de soutien (incluant les temps partiel, mais excluant les occasionnels)	146
Personnel professionnel (incluant les surnuméraires)	26
Personnel d'encadrement	23
Total	641

Comparaison avec l'exercice précédent

	2005-2006	2004-2005	Écart
Revenus	34 100 664 \$	32 245 084 \$	1 855 580 \$
Dépenses	33 276 304 \$	32 233 066 \$	1 043 238 \$
Écarts	824 360 \$	12 018 \$	812 342 \$
Surplus non affecté - à la fin	893 304 \$	92 356 \$	800 948 \$

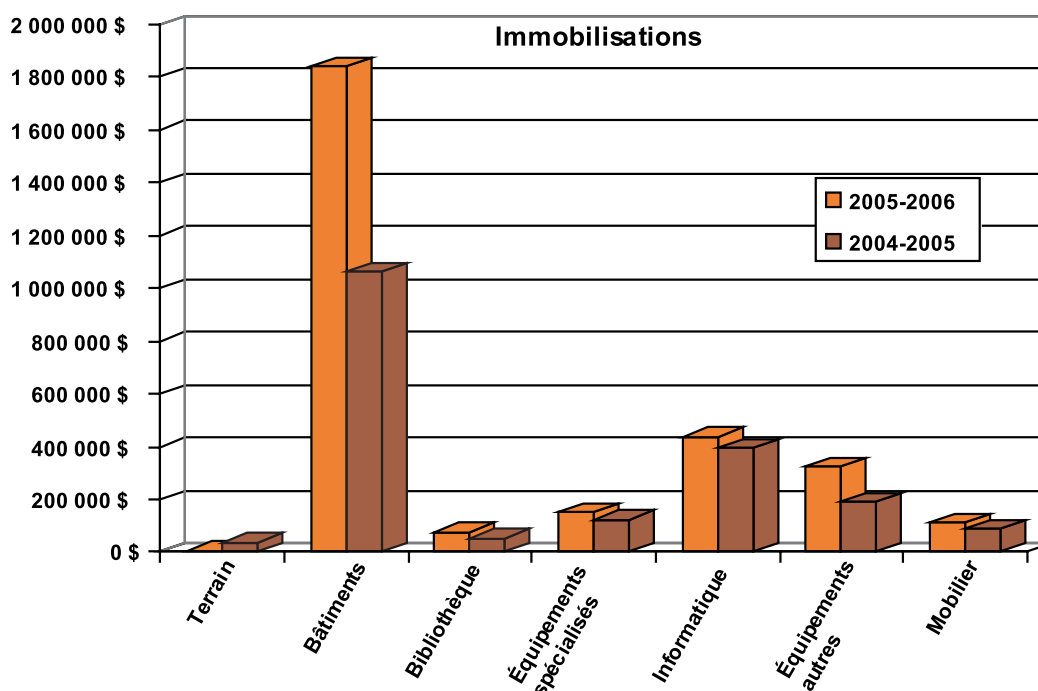
Sommaire des résultats 2005-2006 par activité

	Réel	Budget	Écart
Enseignement régulier	669 274 \$	148 308 \$	520 966 \$
Formation continue & autres	(39 942 \$)	17 979 \$	(57 921 \$)
Entreprises auxiliaires	195 028 \$	179 420 \$	15 608 \$
Activités étudiantes	0 \$	(1 309 \$)	1 309 \$
Total	824 360 \$	344 399 \$	479 961 \$

Note : () = défavorable

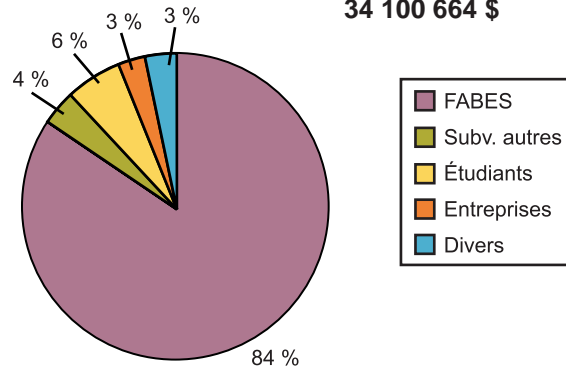
Sommaire – Résultats du Fonds des investissements

Sur une base comparative, le collège Lionel-Groulx a précédé aux investissements suivants :



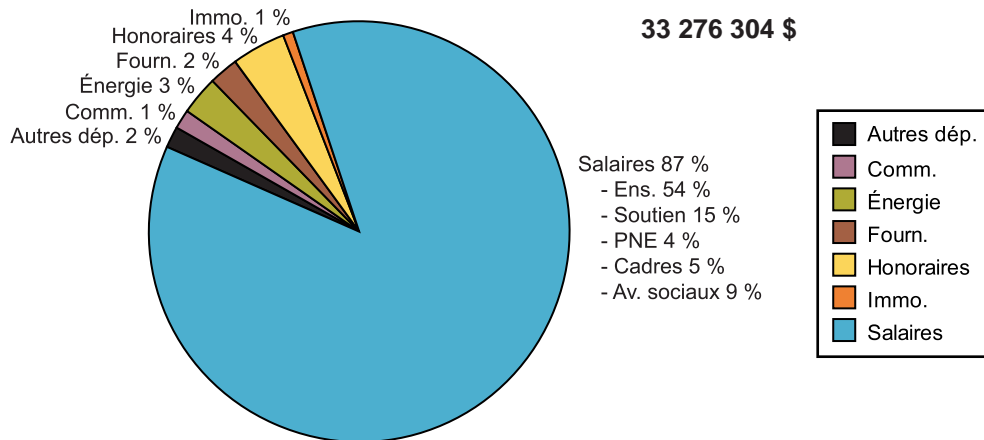
Revenus réels 2005-2006

34 100 664 \$



Dépenses réelles 2005-2006

33 276 304 \$



Les instances

Le conseil d'administration

M. Jean-François Boily, président
Représentant des entreprises

M. Denis Berthiaume, vice-président
Représentant des entreprises

M. Serge Duplessis
Groupes socio-économiques du territoire

M^{me} Monique Richer
Groupes socio-économiques du territoire

M. Charles-Alain Carrière
Conseil régional des partenaires
du marché du travail des Laurentides

M. Luc Lavoie
Université de Sherbrooke

M. Benoît Gagnon
Commission scolaire de la
Seigneurie-des-Mille-Îles

M. Serge Demeule
Ancien élève titulaire d'un DEC
préuniversitaire

M. Yves D. Gagnon
Ancien élève titulaire d'un DEC
technique

M^{me} Danielle Charuest
Parent

M. Marcel Ménard
Parent

M. Denis Lampron
Enseignant

M^{me} Danielle St-Vincent
Enseignante

M. Jean St-Arnaud
Personnel professionnel

M. Yvan Guillemette
Personnel de soutien

M. Manuel Charrette
Étudiant inscrit à un programme
technique

M^{me} Sophie Richard
Étudiante inscrite à un programme
préuniversitaire

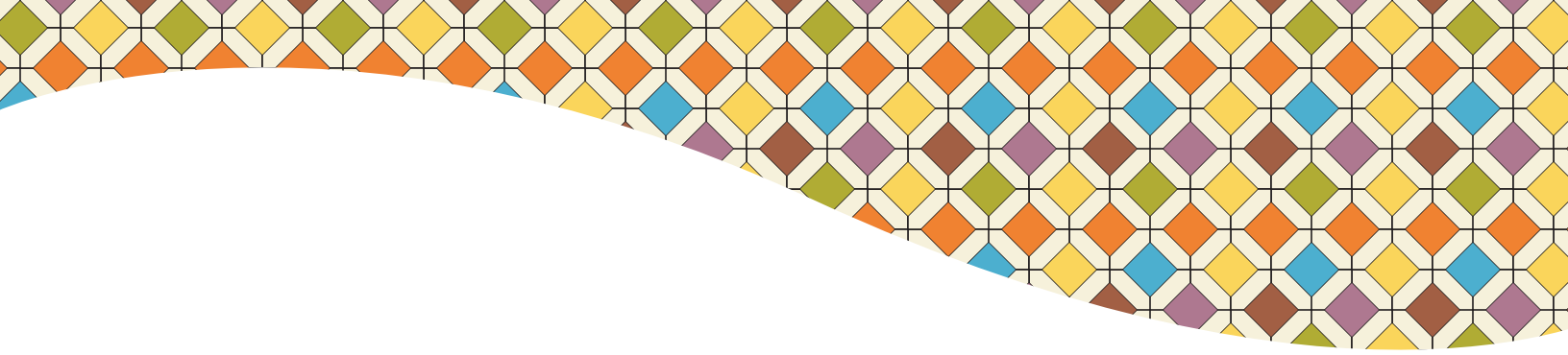
M^{me} Monique Laurin
Directrice générale

M. Daniel Delisle
Directeur des études

Le comité exécutif

M. Denis Berthiaume
M. Jean-François Boily
M. Daniel Delisle
M. Serge Demeule
M^{me} Monique Laurin
M^{me} Monique Richer







Coordonnées

Adresse:

**100, rue Duquet
Sainte-Thérèse, Québec J7E 3G6**

Téléphone: 450 430-3120

Télécopieur: 450 971-7883

Site Internet: www.clg.qc.ca